



АДМИНИСТРАЦИЯ
МУНИЦИПАЛЬНОГО ОБРАЗОВАНИЯ КРАСНОАРМЕЙСКИЙ РАЙОН
ПОСТАНОВЛЕНИЕ

« 21 » 03 2014 г.

№ 574

станция Полтавская

**Об утверждении схемы размещения
зарядных станций (терминалов) для электротранспорта,
размещение которых может осуществляться на землях
или земельных участках, находящихся в муниципальной
собственности, без предоставления земельных участков
и установления сервитутов в границах муниципального
образования Красноармейский район**

Руководствуясь пунктом 3 статьи 39.36 Земельного кодекса Российской Федерации, Федеральным законом от 6 октября 2003 года №131-ФЗ «Об общих принципах организации местного самоуправления в Российской Федерации», постановлением Правительства Российской Федерации от 3 декабря 2014 года №1300 «Об утверждении перечня видов объектов, размещение которых может осуществляться на землях или земельных участках, находящихся в государственной или муниципальной собственности, без предоставления земельных участков и установления сервитутов», постановлением главы администрации (губернатора) Краснодарского края от 6 июля 2015 года № 627 «Об установлении Порядка и условий размещения объектов на землях или земельных участках, находящихся в государственной или муниципальной собственности, без предоставления земельных участков и установления сервитута, публичного сервитута на территории Краснодарского края», Уставом муниципального образования Красноармейский район, п о с т а н о в л я ю:

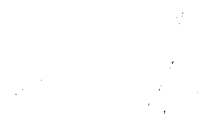
1. Утвердить схему размещения зарядных станций (терминалов) для электротранспорта, размещение которых может осуществляться на землях или земельных участках, находящихся в муниципальной собственности, без предоставления земельных участков и установления сервитутов в границах муниципального образования Красноармейский район (прилагается).

2. Опубликовать настоящее постановление в печатном средстве массовой информации - районной газете «Голос Правды» и разместить на официальном сайте муниципального образования Красноармейский район в информационно-телекоммуникационной сети «Интернет».

3. Контроль за выполнением настоящего постановления возложить на заместителя главы муниципального образования Красноармейский район Никитина И.В.

4. Постановление вступает в силу со дня его официального опубликования.

Глава
муниципального образования
Красноармейский район



Ю.В. Васин

Приложение

УТВЕРЖДЕНО

постановлением администрации муниципального района
образования Красноармейский район
от «22» сентября 2023 года

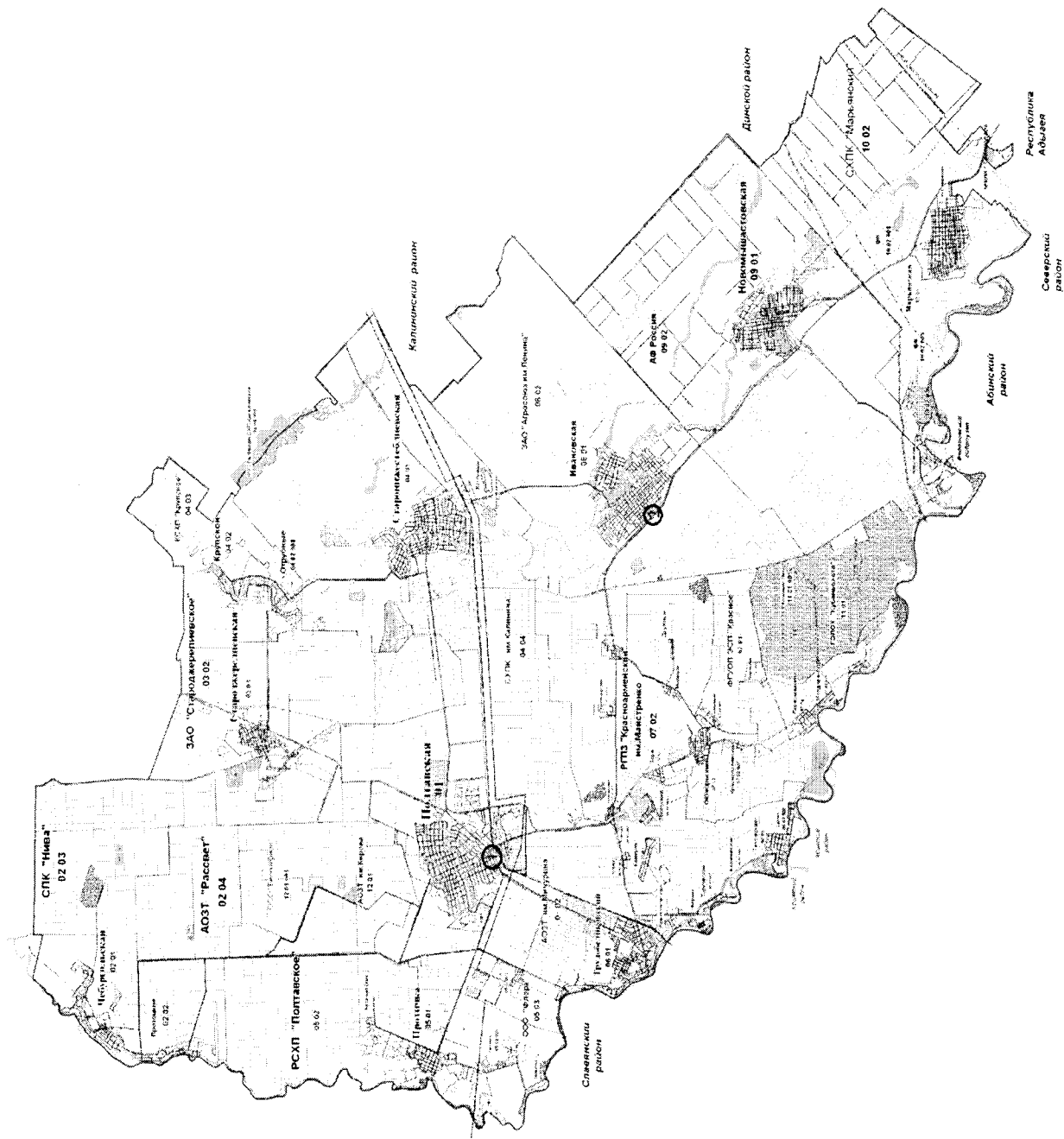
СХЕМА

**размещения зарядных станций (терминалов) для электротранспорта,
размещение которых может осуществляться на землях
или земельных участках, находящихся в муниципальной
собственности, без предоставления земельных участков
и установления сервитутов в границах муниципального
образования Красноармейский район**

2023 г.

СХЕМА

размещения зарядных станций на территории муниципального образования Красноармейский район



ПЕРЕЧЕНЬ

схем размещения зарядных станций (терминалов) для электротранспорта, размещение которых может осуществляться на землях или земельных участках, находящихся в муниципальной собственности, без предоставления земельных участков и установления сервитутов в границах муниципального образования Красноармейский район

Номер объекта	Адресный ориентир – место размещения объекта или наименование (описание) территории, на которой предполагается размещение объекта, кадастровый квартал, номер земельного участка (в случае его наличия)	Вид объекта, предполагаемых к размещению на соответствующей территории, и их необходимое количество	Географические координаты	Площадь территории, на которой планируется размещение объекта	Собственник земельного участка	Зоны особыми условиями использования режимов хозяйственной деятельности
1	2	3	4	5	6	7
1	Краснодарский край, Красноармейский район, станица Полтавская, улица Народная (возле земельного участка с КН 23:13:0104073:56)	Пункт «быстрых» зарядных станций для электротранспорта	45.346871, 38.217381	1,0 кв.м.	Неразграниченная муниципальная собственность	Зона подтопления территории ст. Полтавская
2	Краснодарский край, Красноармейский район, станица Ивановская, улица Рыночная (возле земельного участка с КН 23:13:0801288:4)	Пункт «быстрых» зарядных станций для электротранспорта	45.260402, 38.450557	1,0 кв.м.	Неразграниченная муниципальная собственность	Зона подтопления территории ст. Ивановская

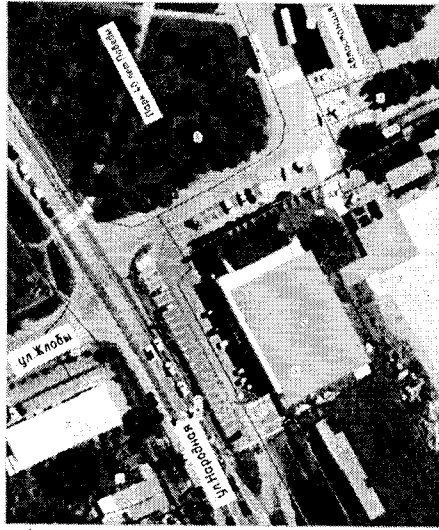
Размещение объектов электро-зарядной инфраструктуры в границах автомобильных дорог общего пользования местного значения осуществляется в соответствии с СП 59.13330.2020 «Доступность зданий и сооружений для маломобильных групп населения», ГОСТ Р 52766-2007 «Дороги автомобильные общего пользования. Элементы обустройства. Общие требования», СП 42.13330.2016 «Градостроительство. Планировка и застройка городских и сельских поселений. Актуализированная редакция СНиП 2.07.01-89*» без заужения конструктивных элементов автомобильных дорог (тротуаров, автомобильных парковок) до параметров менее нормативных.

Места для остановки и стоянки электромобилей обозначаются в соответствии с требованиями ГОСТ Р 52289-2019 «Технические средства организации дорожного движения. Правила применения дорожных знаков, разметки, светофоров, дорожных ограждений и направляющих устройств». Объекты электро-зарядной инфраструктуры обустройства в соответствии с требованиями ГОСТ Р МЭК 61851-1-2013 «Система токопроводящей зарядки электромобилей. Часть 1. Общие требования».

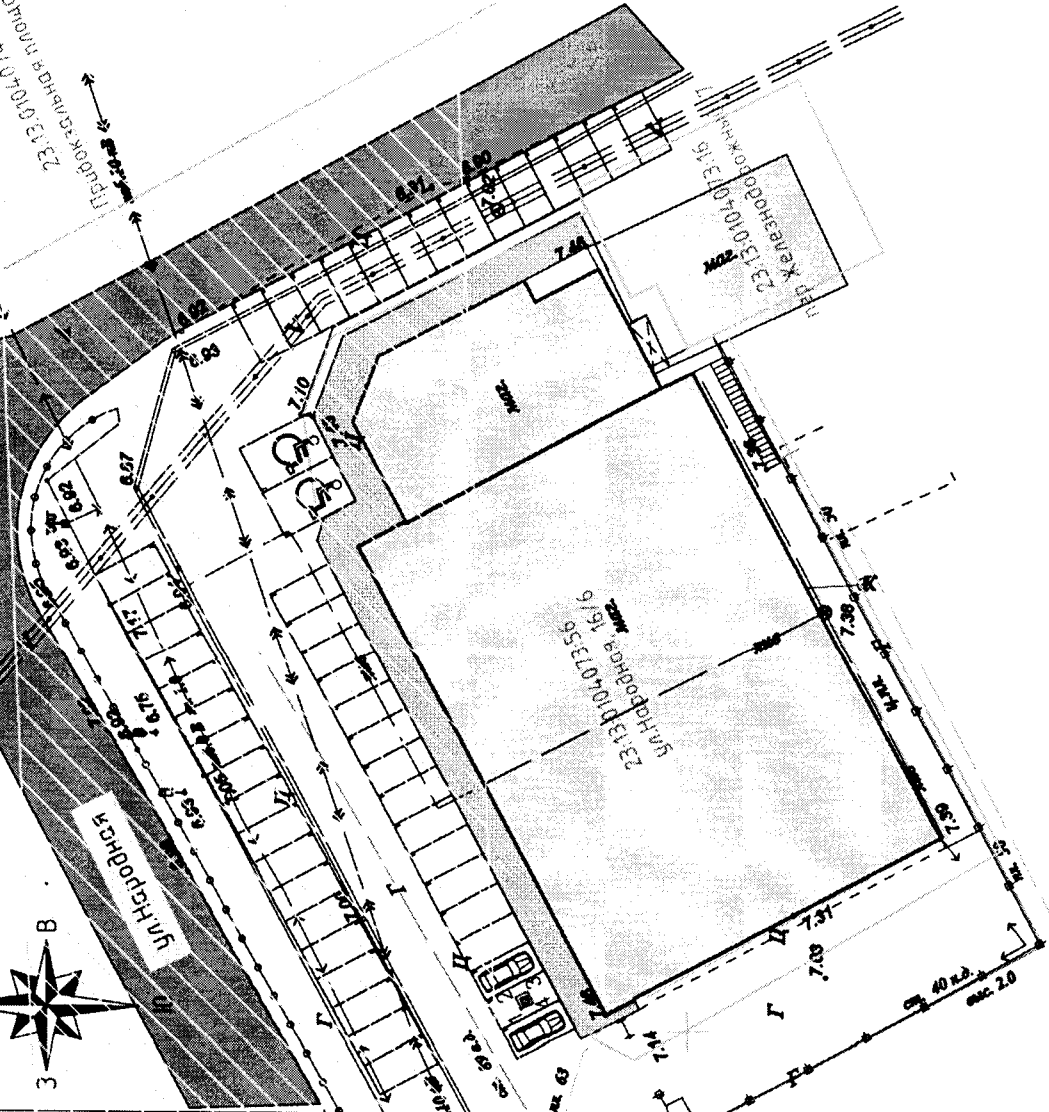
Объект №1

Земельный участок для размещения электро-зарядных станций (терминалов) для электротранспорта, расположенный по адресу: Краснодарский край, Красноармейский район, ст. Полтавская, ул. Народная (возле земельного участка с кн 23:13:0104073:56)

М 1:500



23:13:0104073:29
Земельный участок в границах территории №1



Ведомость координат характерных точек границ земельного участка для размещения ЭЭС

Площадь земельного участка - 1,0 м²

Система координат МСК-23

Обозначение характерных точек границ	Координаты, м	
	X	Y
1	512562.52	1318451.69
2	512562.96	1318452.58
3	512562.06	1318453.03
4	512561.62	1318452.13

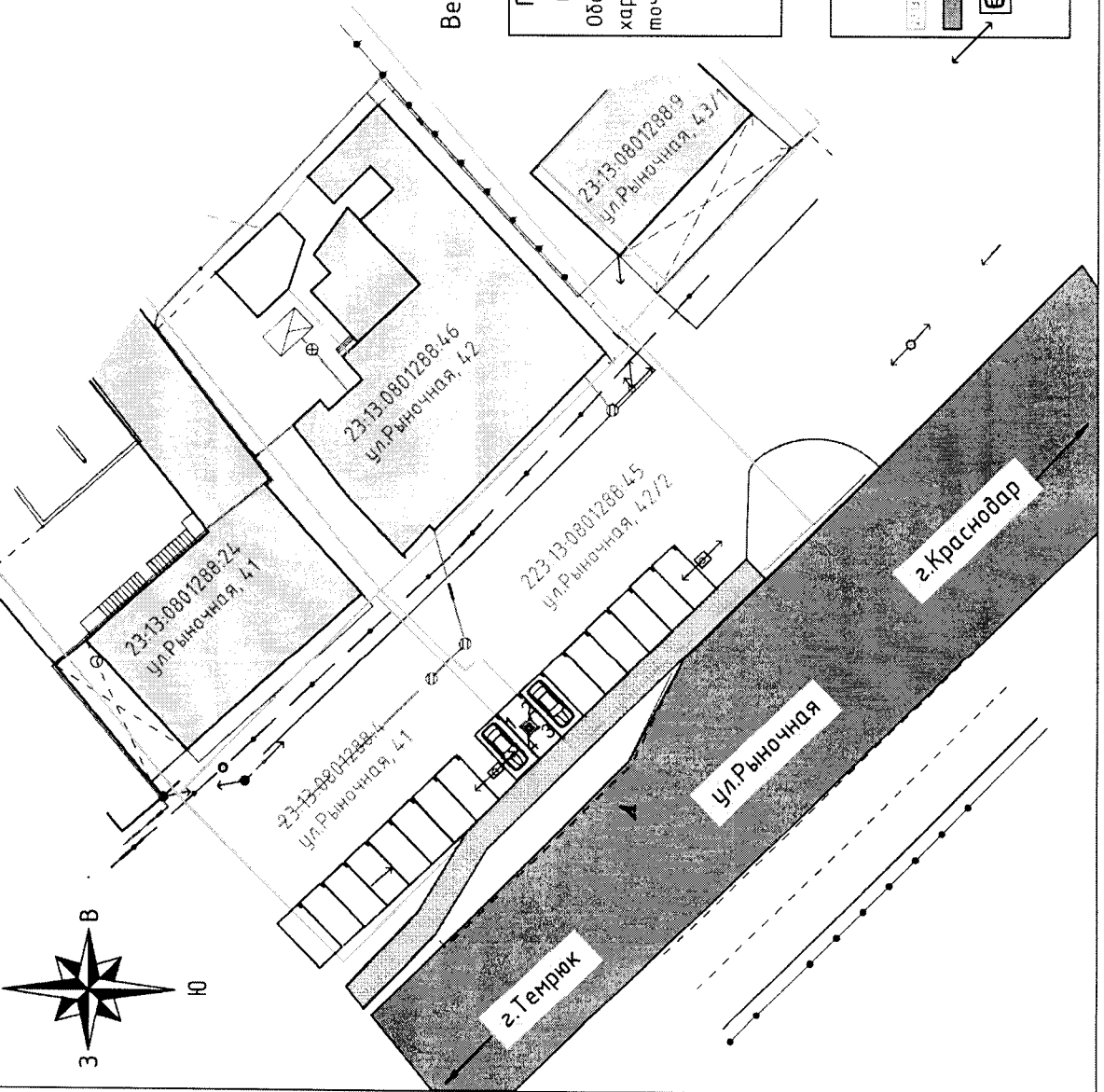
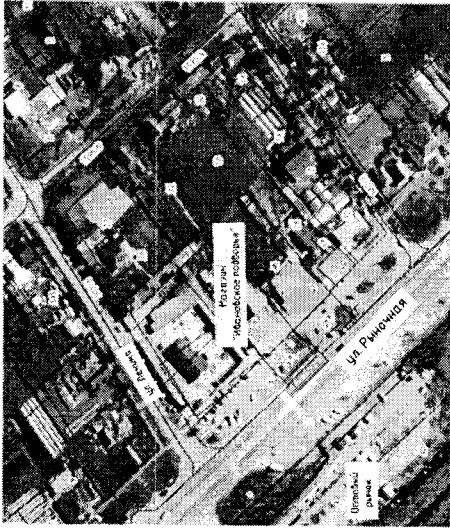
Условные обозначения

- — границы земельного участка для размещения ЭЭС
- — электро-зарядная станция (ЭЭС)
- границы кадастровых участков согласно данным ЕГРН
- ▬ — автомобильные дороги, проезды
- ⊞ — место парковки электротранспорта
- 1, — обозначение характерных точек границ
- ▭ — охранная зона ВЛЭП

Объект №2

Земельный участок для размещения электро-зарядных станций (терминалов) для электротранспорта, расположенный по адресу:
Краснодарский край, Красноармейский район, ст. Ивановская, ул. Рыночная, с кн 23:13:0801288.4

М 1:500



Ведомость координат характерных точек границ земельного участка для размещения ЭЭС

Площадь земельного участка – 1,0 м²

Система координат МСК-23

Обозначение характерных точек границ	X	Y
1	50303169	1336778.05
2	503030.94	1336778.71
3	503030.28	1336777.97
4	503031.02	1336777.30

Условные обозначения

- – границы земельного участка для размещения ЭЭС
- – электро-зарядная станция (ЭЭС)
- границы кадастровых участков согласно данным ЕГРН
- автомобильные дороги, проезды
- место парковки электротранспорта
- 1. — обозначение характерных точек границ